

# Einrichten Clients Schulhaus Matt Littau

## Installationen

Windows XP in zwei Varianten erhältlich: Einer "Home"-Version für den privaten Anwender und einer "Professionell"-Version für die betriebliche Nutzung. Soll Windows XP in der Schule eingesetzt werden, muss unbedingt die "Professionell"-Version benutzt werden. Nur diese Ausgabe kann an einen Domänen-Server angeschlossen werden und dessen Freigaben nutzen.

Für die Einrichtung eines Windows XP-Clients hat es sich als günstig erwiesen, zunächst den Rechner **ohne Domänenanmeldung** einzurichten. Lege aber während der Installation bereits den Rechnernamen fest, den der Client später behalten soll. Anderenfalls schlägt die Domänenanmeldung fehl und der Client kann (noch) nicht eingebunden werden. Wähle das Dateisystem NTFS.

## Software

Alle Installationen als Administrator vornehmen!!

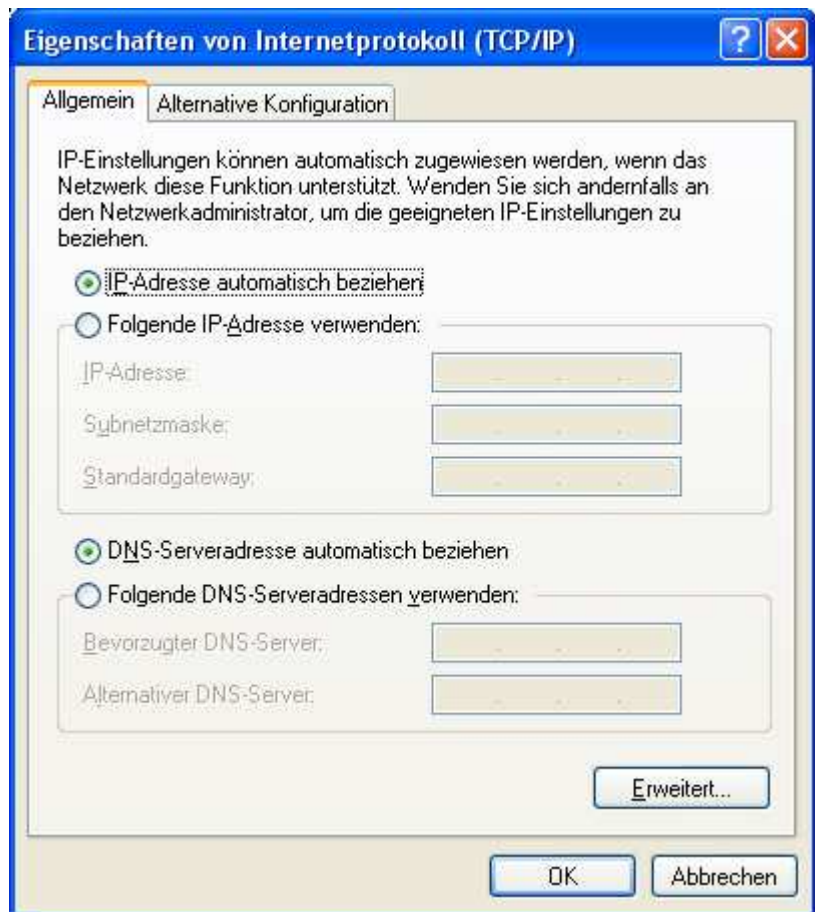
- ServicePack2 / Internetexplorer 6
- Firefox 1.5
- Antivir Professional Edition ( + Lizenzkey)
- Nero 5 (NeroBurnRights installer zusätzlich installieren!)
- Openoffice 2
- PowerArchiver 2000
- Adobe Acrobat Reader 7.0
- IrfanView 3.9 / Fotofiltre
- Lernsoftware: Bonne Chance 1 und 2, Revocca Deutsch, Mathe 3 / 4 / 5, Tastaturschreiben, Clicktopf
- Studio MX mit Dreamweaver, Fireworks, Freehand, Flash
- MagixSchool Edition Video/Audio
- Audacity 1.2.3
- MindManager smart 2.1.3
- MasterEye XL5 (+ Batch für SP2)
- Plugins: Realplayer, Java j2re1.4.2\_05, flashplayer 7, Quicktime 5
- ProtectOn (erst nach dem klonen!)

## Einstellungen Netzwerk (lokal als Administrator einloggen)

Benutzername: \*\*\*\*\*

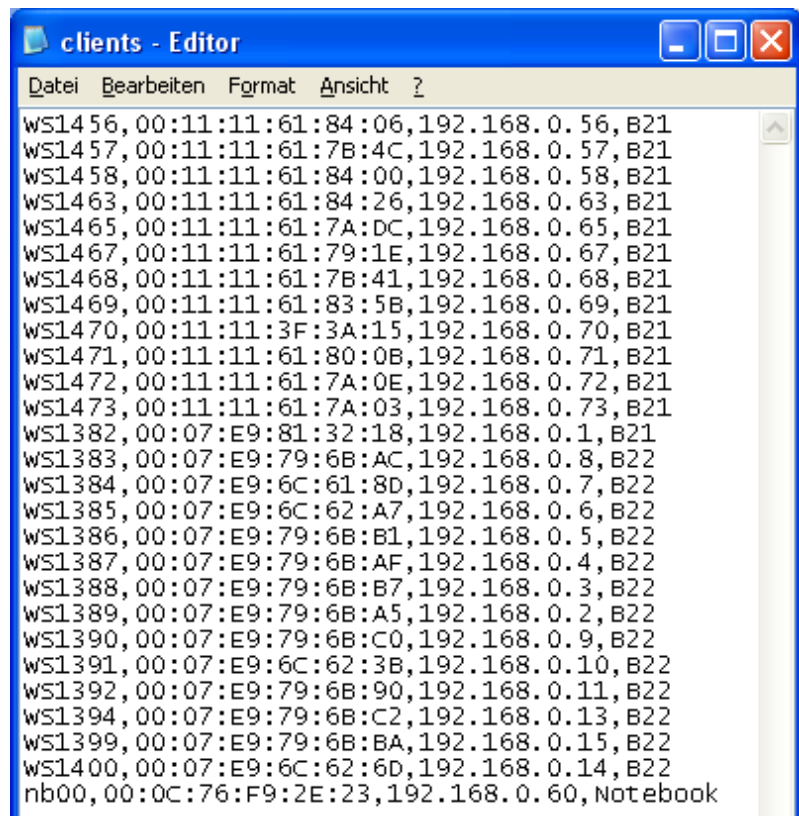
Kennwort: \*\*\*\*\*

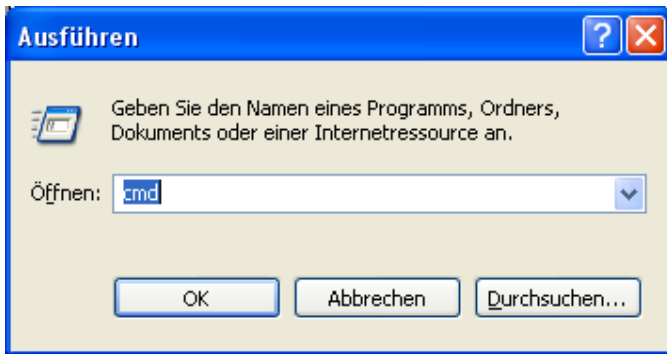
- Rechtsklick auf das Netzwerksymbol auf dem Desktop
- Eigenschaften
- Rechtsklick LAN
- Eigenschaften
- TCP-IP: Kontrolliere die folgenden Einstellungen:



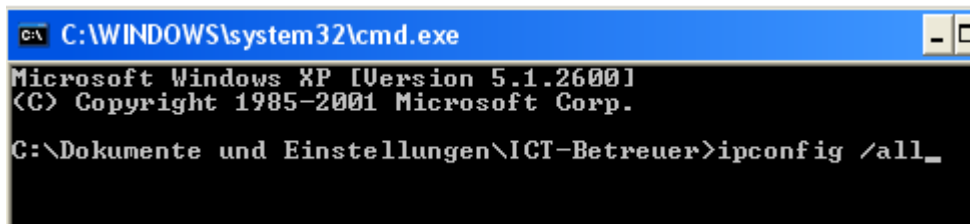
## Vorbereitungen zur Anmeldung am Linux-Server:

Am besten trägst du dir die IP-Adresen, den Gerätenamen und die MAC-Adresse in eine Calc-Tabelle ein, die du nachher als csv-File abspeicherst (siehe Beilage).





Die MAC-Adresse bekommst du, indem du unter Start-Ausführen den Befehl „cmd“ eintippst. Im nachfolgenden Fenster tippst du „ipconfig /all“ ein.



Nun müssen die Clients am Server angemeldet werden. Starte dazu das WebAdmin des Schulservers und öffne die Rechnerverwaltung.

VERSION VOM 09. JANUAR 2009

[Webmin-Index](#)[Suche in der Hilfe](#)

# Linux-Schulserver

Rechnerverwaltung

---

## Workstation Verwaltung



Hinweis: Jede Workstation (Rechner) enthält eine eindeutig ihr zugewiesene Interne Netzadresse (MAC-Adresse). Diese muss von jeder Workstation ausgelesen werden, bevor man diese an die Domain aufnehmen kann. Dies geschieht zum Beispiel mittels DOS-Fenster und dem Befehl ipconfig /all. Jetzt ist die Mac-Adresse des richtigen Netzwerkadapters aufzuschreiben.

Auflistung der angemeldeten Workstations

Zimmer:

Eine neue Workstation aufnehmen (hostname,00:31:43:5d:4a:7e,192.168.0.x,Zimmer)

Mehrere Workstations ab Textfile aufnehmen (hostname,MAC-Adresse,IP-Addr,Zimmer)

Textfile:

Eine Workstation abändern

Zu ändernde Workstation (Hostname):

Eine Workstation löschen

Zu löschende Workstation (Hostname):

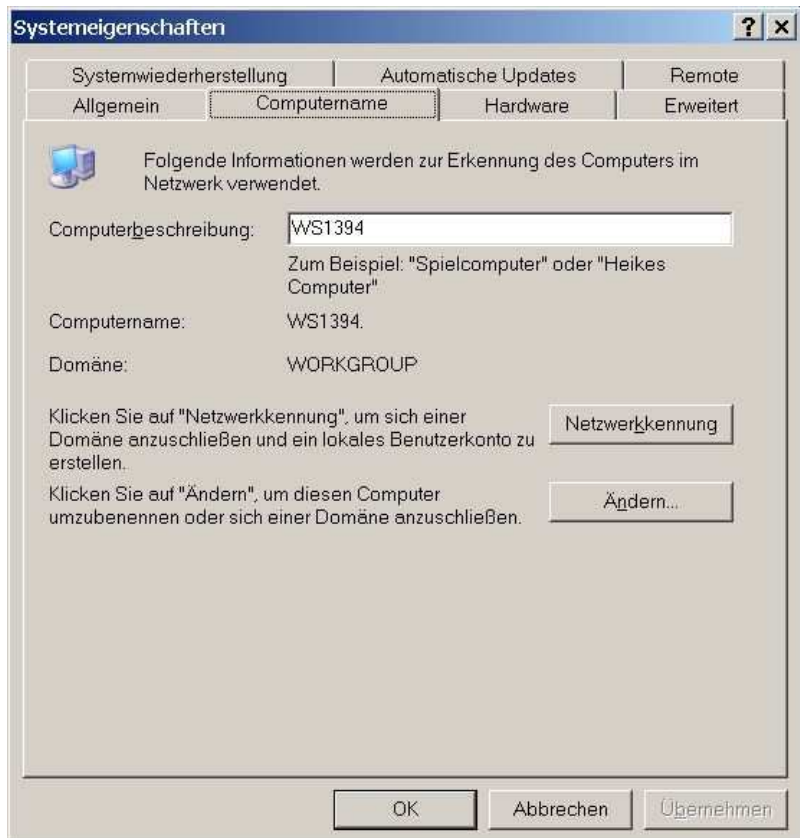
---

## Client in Domäne aufnehmen:

- Rechtsklick auf Arbeitsplatz
- Eigenschaften
- Computernamen
- Ändern

Unter „Ändern“ Domäne ändern  
in

„DOMAIN“

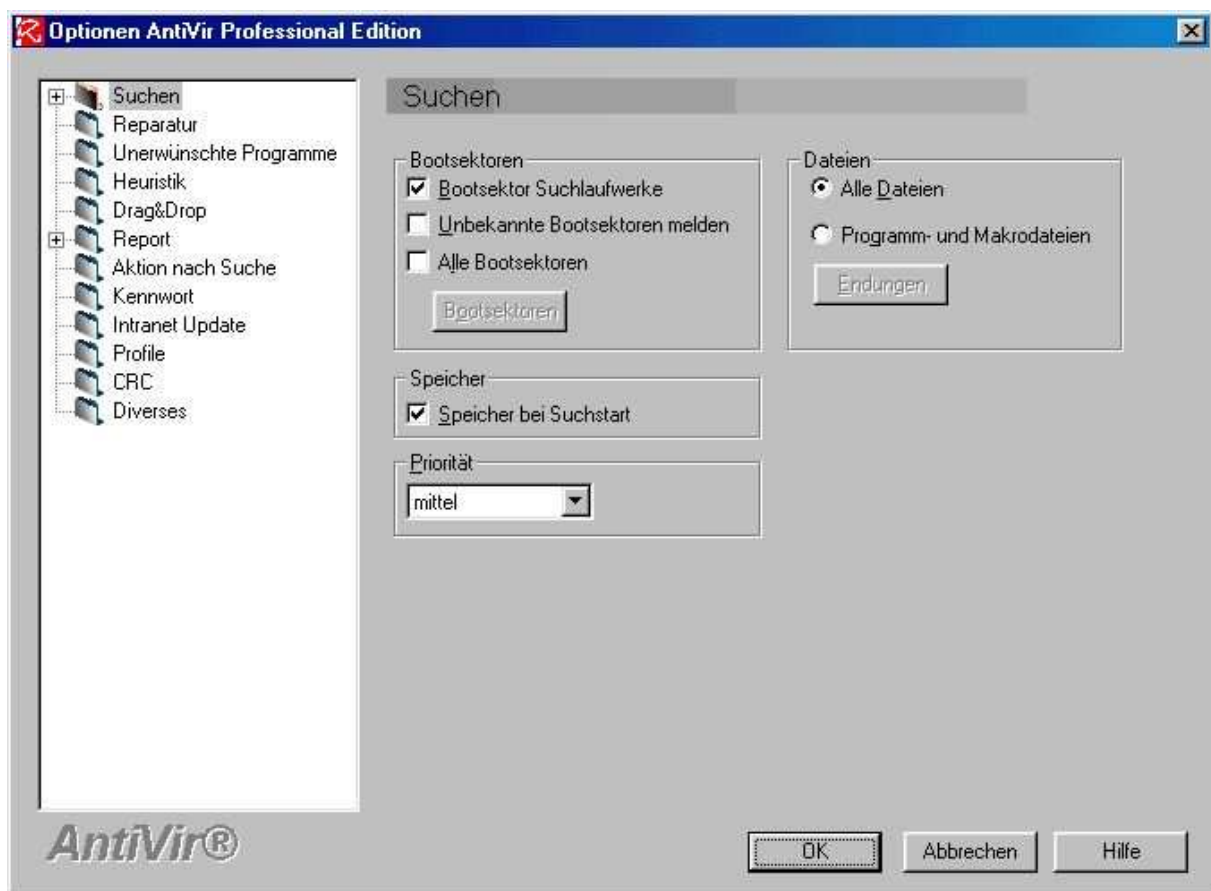
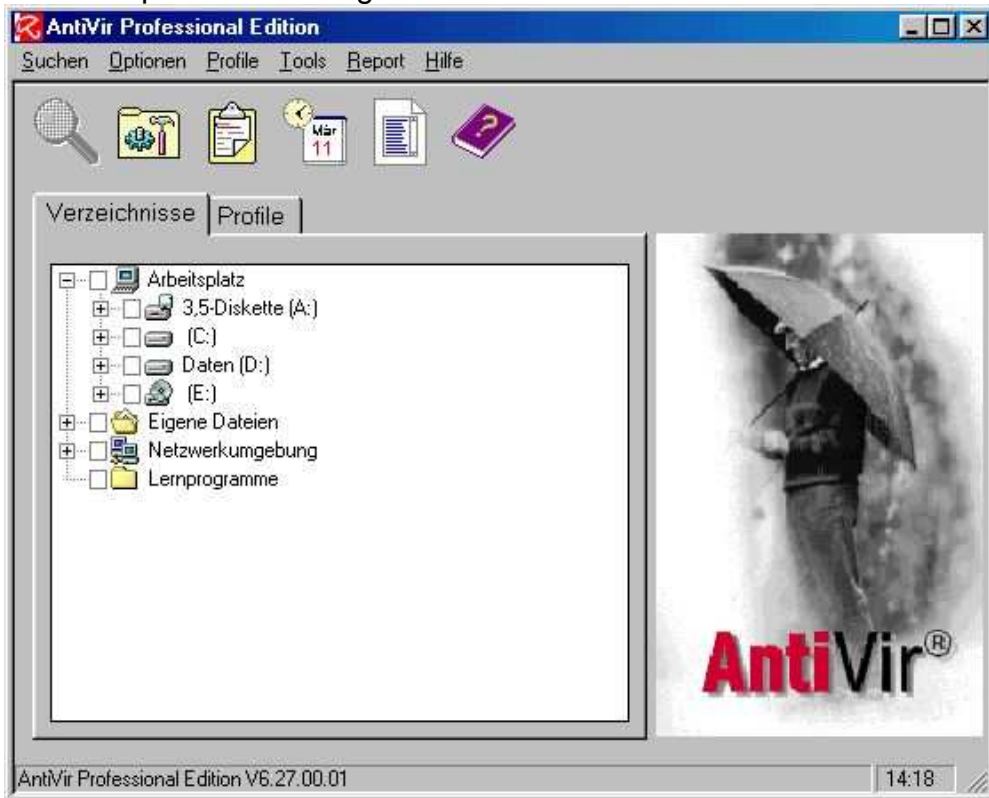


Jetzt wirst du aufgefordert, dich als Systemverwalter „root“ beim Sever anzumelden. Gib den Benutzernamen \*\*\*\*\* und das Passwort \*\*\*\*\* ein. Eine Willkommensmeldung erscheint.

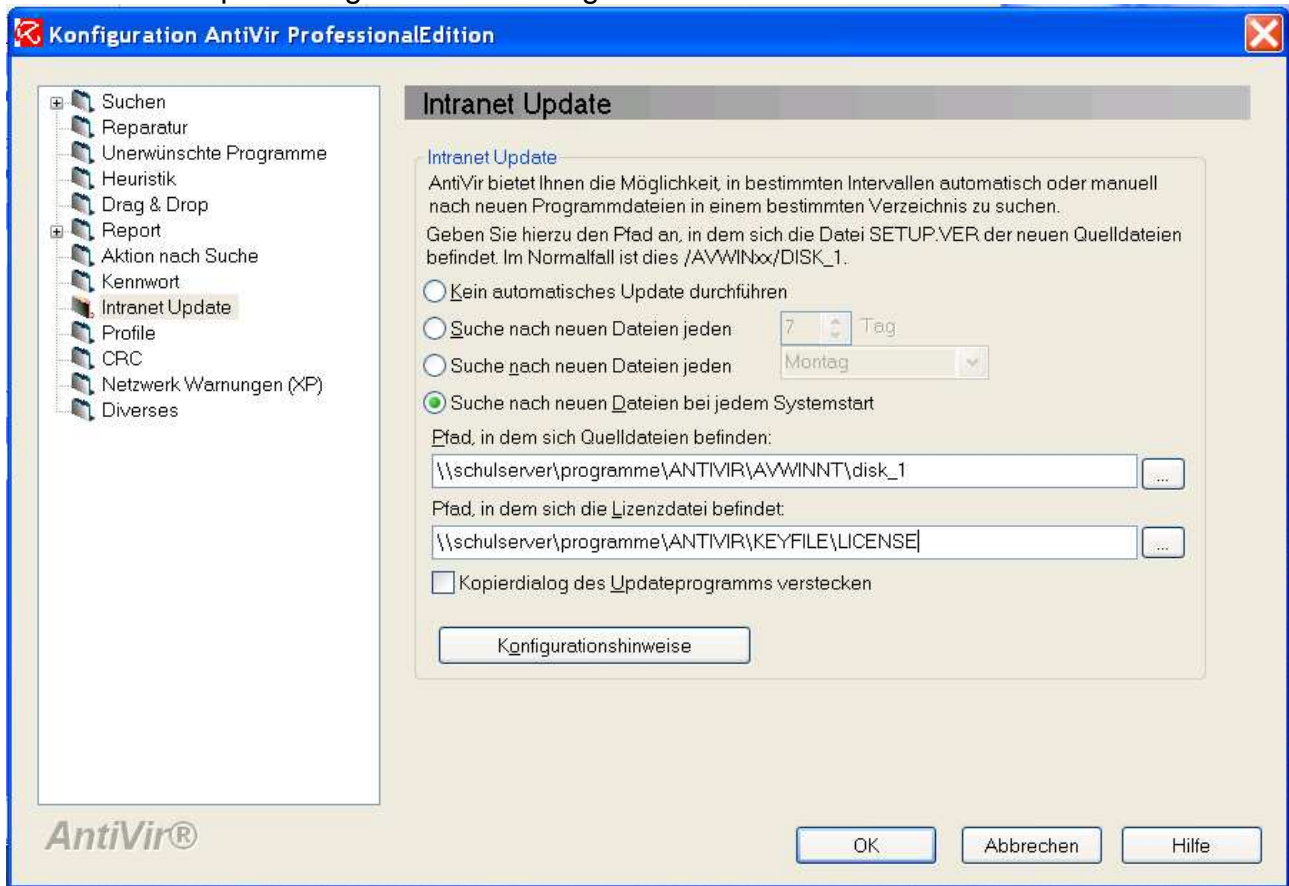
## Antivir - Einstellungen Client

Antivir Professional installieren.

Antivir öffnen. Unter Optionen – Konfigurationsmenü wählen



Unter Intranetupdate folgende Einstellungen vornehmen:



Unter „Kennwort“ das Passwort \*\*\*\*\* eingeben, damit die Einstellungen von nun an vor unerlaubtem Zugriff geschützt sind.

### Abgleich der Serverzeit:

Damit der Client die Serverzeit übernehmen kann, muss er die Berechtigung dazu erhalten. Nimm daher folgende Einstellung vor:

- Systemsteuerung
- Verwaltung
- lokale Sicherheitsrichtlinie
- lokale Richtlinien
- Zuweisung von Benutzerrrechten
- Ändern der Systemzeit
- Jeder
- (Kontrolle Zeitzone: Mit Rechtsklick auf Systemzeit )

## Erstellen eines lokalen admn. Server

Für die Administration ist das Einrichten eines lokalen Administrator in der Domäne „Domain“ sehr nützlich. Wähle dazu unter „Start – Einstellungen – Systemsteuerung“ „Benutzerkonten“



Benutzerkonten





## Verknüpfen von Programmen im Startmenü

Die auf dem Server installierte Software wird mit dem entsprechenden Pfad ins Startmenü für „all Users“ verknüpft.

Nebenstehend das Beispiel „Tastaturschreiben“

dito:

- Revocca Deutsch



In der folgenden Skizze sind die PC Bezeichnungen und IP-Adressen aufgelistet:



	<b>WS 1386</b> 192.168.0.5 <b>5</b> 2211	<b>WS 1385</b> 192.168.0.6 <b>6</b> 2210	<b>WS 1384</b> 192.168.0.7 <b>7</b> 2209	<b>WS 1383</b> 192.168.0.8 <b>8</b> 2208	<b>MM 16</b> 192.168.0.16 <b>16</b> 2207
<b>WS 1387</b> 192.168.0.4 <b>4</b> 2212	<h1>B 22</h1>				<b>WS 1390</b> 192.168.0.9 <b>9</b> 2206
<b>WS 1388</b> 192.168.0.3 <b>3</b> 2213	<b>WS 1385</b> = PC – Name 192.168.0.6 = IP-Adresse <b>6</b> = PC Nummer 2210 = Netzkabelnummer				<b>WS 1391</b> 192.168.0.10 <b>10</b> 2205
<b>WS 1389</b> 192.168.0.2 <b>2</b> 2214					<b>WS 1392</b> 192.168.0.11 <b>11</b> 2204
<b>WS 1400</b> 192.168.0.14 <b>14</b> 2215					<b>WS 1399</b> 192.168.0. <b>15</b> 2203
					<b>WS 1294</b> 192.168.0.13 <b>13</b> 2202
					<b>Server Slitmatt0</b> 192.168.0.1 <b>1</b> 2201

2216

**WS1456 = PC – Name**  
 192.168.0.6 = IP-Adresse  
**6 = PC Nummer**  
 2210 = Netzkabelnummer

<b>MM2</b> 192.168.0.17 <b>17</b> 2101
2103
<b>WS 1382</b> 192.168.0.1 <b>1</b> 2102
<b>WS1473</b> 192.168.0.73 <b>73</b> 2104
<b>WS1472</b> 192.168.0.72 <b>72</b> 2105
<b>WS1471</b> 192.168.0.71 <b>71</b> 2106
<b>WS1470</b> 192.168.0.70 <b>70</b> 2107
2108

# B 21

<b>WS1456</b> 192.168.0.56 <b>56</b> 2116
<b>WS1457</b> 192.168.0.57 <b>57</b> 2114
<b>WS1458</b> 192.168.0.58 <b>58</b> 2115
<b>WS1463</b> 192.168.0.63 <b>63</b> 2113

<b>WS1465</b> 192.168.0.65 <b>65</b> 2112	<b>WS1467</b> 192.168.0.67 <b>67</b> 2111	<b>WS1468</b> 192.168.0.68 <b>68</b> 2109	<b>WS1469</b> 192.168.0.69 <b>69</b> 2110
--	--	--	--